

# Votre intervention de liposuction



Clinique Saint-Pierre

[ Chirurgie plastique et esthétique ]  
[ Hôpital de jour chirurgical ]

## Précautions préopératoires

- si vous êtes opéré(e) avant 14h, vous devez être à jeun (ne pas avoir bu, mangé ni fumé) depuis minuit. Si vous êtes opéré(e) après 14h, vous pouvez prendre un léger petit déjeuner avant 8h du matin.
- vous ne devez pas avoir pris d'aspirine ou d'anticoagulant durant les 10 jours qui précèdent l'opération.
- si vous prenez des médicaments ou souffrez de diabète, vous devez suivre les consignes que l'anesthésiste et/ou votre médecin vous auront données en consultation.
- si vous avez été malade ou fiévreux(se) dernièrement, dites-le à l'infirmière ou au médecin.
- évitez de porter du vernis à ongle et/ou du maquillage.

## Matériel à emporter

- vous aurez déterminé avec le chirurgien le type de gaine à devoir porter et vous l'apporterez le jour de l'intervention.
- ne prenez aucun objet de valeur avec vous.
- il n'est pas nécessaire de prévoir du linge de rechange.
- apportez vos documents d'assurance à faire remplir par le médecin.
- prévoyez de quoi occuper votre attente...



## Le jour de l'intervention

L'hôpital de jour chirurgical vous accueille du lundi au vendredi de 7h30 à 19h.

## Inscription

- à l'heure définie par le chirurgien ou l'anesthésiste, présentez-vous à l'accueil (au bout du couloir de droite du hall d'entrée principale). N'oubliez pas votre carte SIS.
- si vous avez demandé une chambre particulière, signalez-le.

## Admission dans le service

Présentez-vous à l'infirmière de l'hôpital de jour au 5ème étage (ascenseurs de gauche).

Vous serez installé(e) dans une chambre.

## Prise en charge

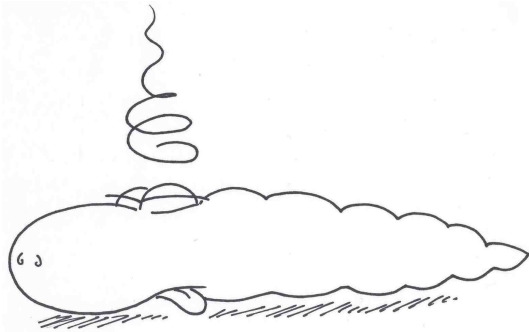
- l'infirmière vous interrogera sur vos antécédents médicaux et chirurgicaux, vos allergies et les médicaments que vous prenez.
- elle se chargera de vous raser suivant la zone où la liposuction sera pratiquée. Vous devrez ensuite désinfecter cette zone à l'Hibiscub.

## Une heure avant l'intervention...

- suivant le type d'anesthésie, vous recevrez une prémédication.
- vous devrez vous changer, c'est-à-dire vous déshabiller et revêtir une blouse d'opération.
- il est conseillé d'uriner avant de partir en salle d'opération.
- on vous amènera ensuite en brancard vers la salle d'opération.

## Après l'intervention...

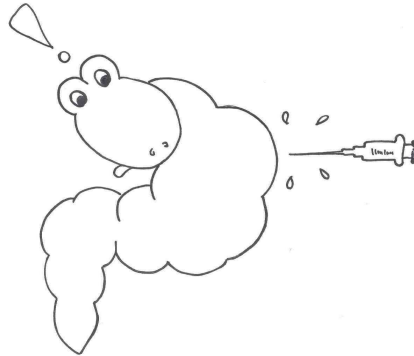
- si vous avez subi une anesthésie générale ou rachidienne, vous passerez en salle de réveil avant de regagner votre chambre
- vos proches vous attendront dans votre chambre. Leur présence en salle de réveil n'est pas autorisée.
- lors de votre premier lever, il peut arriver que vous ressentiez un léger malaise (chute de tension, tachycardie...). Il est donc souhaité que vous vous leviez progressivement et avec l'aide d'une infirmière.



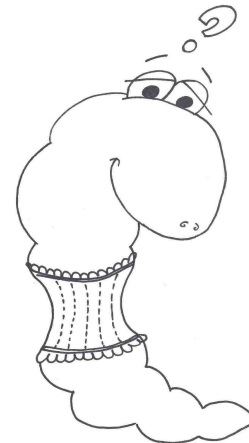
- ne vous étonnez pas si vous ne remarquez pas une perte de poids les premiers jours suivant l'intervention.

## Sortie

- si vous avez subi une rachi-anesthésie, vous pourrez boire trois heures après l'opération (et manger quatre heures après).



- **vous devez être accompagné(e) d'un proche, car vous ne pouvez ni conduire ni rester seul(e) la première nuit après l'intervention.**
- avant de sortir, vous devez impérativement avoir l'accord du chirurgien et de l'anesthésiste, et ce pour toutes les recommandations inhérentes à votre retour à domicile.
- le port de la gaine sera de six semaines après l'intervention.



## Une question ? Contactez-nous !

### Service de Chirurgie Plastique et Esthétique

Dr Michel HEYMANS

Dr Anne WITTEBOLE

Tél : 010 437 460 / 010 437 461

### Hôpital de Jour Chirurgical

Dr Jean-Philippe DEHULLU, Coordonnateur

Mme Anne DAXHELET, Infirmière chef

Tél : 010 437 674



**Clinique Saint-Pierre**  
Avenue Reine Fabiola 9  
1340 Ottignies

Editeur responsable : Dr Ph. PIERRE - Illustrations : P. LEBERT